

## 2.1. Исторические предпосылки зарождения, развития и отмирания налоговых теорий

*Взгляды на обложение в древнем мире* (6 млн. – 5 тыс. лет до н. э.).

Приступая к анализу данного аспекта необходимо отметить, что современные отечественные исследователи-налоговеды скупо описывают причины возникновения в древних обществах взглядов по поводу формирования и структуры источников общественных «фондов» (за исключением, правда, периода первых рабовладельческих обществ, а чуть позже античных государств). Вместо этого, мы часто видим в работах по налогообложению общие фразы о форме организации архаичного хозяйства, как максимум, фразу о возникновении частной собственности, а в результате, как бы *вдруг, как данное, уже существующее* получаем первое упоминание о повинностях, податях и налогах в связи с возникновением рабовладельческих государств. При этом не встречаем в современных работах ни глубинных причин их возникновения, ни существенного анализа природы.

Сегодня устоялась точка зрения, что первопричиной возникновения налогов принято считать необходимость удовлетворения государственных потребностей в ресурсах, которые могли бы обеспечить его устойчивую деятельность через выполнение им ряда специфических функций. Но общественные потребности и отношения собственности зародились не в античных государствах, а в глубинах родового строя, если принять во внимание приведенные выше современные трактовки научной категории «налоги» (см. раздел 2.1.), то необходимо согласиться еще и с тем, что:

*во-первых*, сам этот термин не вполне уместен при анализе функционирования первобытного общества и в качестве них должны рассматриваться так называемые *протоналоги*<sup>1</sup>;

*во-вторых*, речь здесь может идти только об удовлетворении простейших потребностей общины (предусматривающих несущественные, с современной точки зрения, ресурсные вливания для ее существования и выживания).

Для понимания причин возникновения протоналогов нам необходимо на время «забыть» о современных представлениях о налогах вообще и предпринять попытку обращения к данным не экономических концепций а к сведениям, почерпнутым из других наук: антропологии, археологии, этнографии, истории. Некоторые из этих научных направлений не представлены нами на рис. 2.3., но это только еще раз подтверждает сложность природы налога и необходимость развивать методологический аппарат налоговедения за счет привлечения специальных методов исследования, почерпнутых из других наук.

---

<sup>1</sup> Прото... (от греч. protos - первый), часть сложных слов, указывающая на первичность, первооснову или предшествующий этап развития чего-либо (например, протоплазма, прототип) или на высшую степень (преимущественно в церковных званиях), например протоиерей. Большой энциклопедический словарь (БЭС). – М.: АСТ, 2008. – 1248 с. Здесь – первичная форма налогов (прим. авт.)

Предварительный анализ соответствующих источников показал, что одним из важнейших факторов, скорее всего, является, присущий всему живому *инстинкт самосохранения*. Этот тезис отчасти подтверждает и Владислав Коровкин, когда говорит: «Обобществление материальных средств и трудовых ресурсов для обеспечения общественных потребностей на первоначальном этапе развития человеческого общества должно было носить характер вполне осознанной жертвы во имя общественного (а значит и своего собственного) блага»<sup>2</sup>.

Разные человеческие общества, в различных географических и природных условиях достигали определенных «успехов» в своем развитии с разной скоростью, в различное историческое время, но привести точную хронологию для целей нашего анализа первобытного общества крайне затруднительно из-за использования различных подходов к периодизации эпох в различных гуманитарных науках<sup>3</sup>.

Табл. 2.1

Соотношение общей (исторической), археологической и палеоантропологической схем периодизации

Исторические эпохи		Археологические эпохи <sup>4</sup>	Палеоантропологические эпохи
Эпоха праобщины		Нижний (2,6-2,5 млн лет до н. э.) и средний палеолит (200-45 тыс лет до н. э.)	Время архантропов <sup>5</sup> и палеоантропов <sup>6</sup>
Эпоха первобытной родовой общины	Стадия раннепервобытной (раннеродовой) общины	Верхний палеолит (50-40 тыс лет до н. э.) и мезолит (15 тыс лет до н. э.)	Время неантропов <sup>7</sup>
	Стадия позднепервобытной (позднеродовой) общины	Неолит (9,5 тыс лет до н. э.)	

<sup>2</sup> Коровкин, В. В. Основы теории налогообложения: Учеб. пособие. / В. В. Коровкин – М.: Экономистъ, 2006. – С. 16. (576 с.)

<sup>3</sup> Алексеев В. П., Першиц А. И. История первобытного общества: Учеб. для вузов по спец. «История». – М.: Высш. шк., 1990. – С. 16. (351 с.)

<sup>4</sup> Щапова Ю. Л. Археологическая эпоха: хронология, периодизация, теория, модель / Ю. Л. Щапова; МГУ им. М. В. Ломоносова, Ист. факультет. – М.: КомКнига, 2005. - 189 с.

<sup>5</sup> Архантропы – древнейшие люди. Архантропы сформировались в результате эволюционного развития австралопитековых предков, распространенных на тех же территориях, что и последующие архантропы. В группу архантропов входят два основных вида. Это вид азиатских древнейших людей, Человек прямоходящий (*Homo erectus*) и , и его африканский вариант, человек работающий (*Homo ergaster*).

<sup>6</sup> Палеоантропы – древние люди (*Homo neandertalensis* и, возможно, *Homo heidelbergensis*). Классическим представителем палеоантропов является неандерталец - *Homo neanderthalensis*. Недавно выделен ещё один вид — гейдельбергский человек, *Homo heidelbergensis*, более поздний, чем древнейшие люди

<sup>7</sup> Неантропы – вид современного человека, или человека разумного, *Homo sapiens*, который разделяется на два подвида – Человек Идалту (*Homo sapiens idaltu*) и человек разумнейший (*Homo sapiens sapiens*).

Эпоха классообразования	Поздний неолит (5,3-4,5 тыс лет до н. э.), энеолит или век раннего металла (4-3 тыс лет до н. э.)	
-------------------------	---	--

В табл. 2.1 показано приблизительное соответствие общей (исторической), археологической и палеоантропологической схем периодизации.

Древнейший период человеческой истории (ок. 2,5 млн. – 45 тыс. лет до н. э.) принято называть эпохой *первобытного человеческого стада*. «Социальная» деятельность «человека» этой эпохи была схожа с деятельностью других общественных животных, особенно приматов. В этот период на Земле последовательно сменяли друг друга древнейшие пралюди: питекантропы, синантропы, неандертальцы. Хозяйственная жизнь первых людей основывалась на собирательстве, рыбной ловле и охоте. *Собирательство* требовало больших затрат времени, давало мало пищи. *Ловля рыбы* требовала исключительной внимательности, быстрой реакции и сноровки и не давала больших объемов добычи. *Охота* была наиболее эффективным источником получения пищи в достаточных для выживания объемах. В те времена численность человеческой популяции была относительно небольшой, а некоторые виды животных достигали достаточно крупных размеров. Поэтому, «именно охота была формой трудовой деятельности, которая в наибольшей степени стимулировала организованность человеческого коллектива»<sup>8</sup>.

Ученые-историки и антропологи<sup>9</sup> выделяют следующие основные факторы формирования первобытных обществ на ранних стадиях антропогенеза<sup>10</sup>:

- *групповой естественный отбор*, основанный на специализации и разделении труда; при этом все функции необходимые для обеспечения существования вида, выполнялись только всеми членами человеческого коллектива – сообщая;
- *деятельность по использованию естественных, а также хозяйственная и производственная деятельность по изготовлению искусственных орудий* и по приспособлению с помощью них к среде;
- *жесткая система доминирования в обществе*<sup>11</sup>;
- *полная общая собственность и безраздельное распоряжение коллективом всеми средствами производства и всеми предметами потребления;*

<sup>8</sup> История мировой экономики: Учебник для вузов / Под ред. Г. Б. Поляка, А. Н. Марковой. – М.: ЮНИТИ, 2002. – С. 34 (727 с.)

<sup>9</sup> История первобытного общества. В 3-х тт. Т 1. Общие вопросы. Проблемы антропогенеза / Под. ред. Ю. В. Бромлея. – М.: Издательство «Наука», 1983. – С. 293-319 (432 с.)

<sup>10</sup> Антропогенез – (от *антропо...* и *генез*) - процесс историко-эволюционного формирования физического типа человека, первоначального развития его трудовой деятельности, речи. *Ист.*: Большой энциклопедический словарь (БЭС). – М.: АСТ, 2008. – 1248 с. Изучением антропогенеза занимается множество наук, в частности антропология, палеоантропология, генетика, лингвистика. (прим. автора)

<sup>11</sup> Система социального доминирования в *первобытном стаде* основывалась на доминировании силы вожака, а *значительно позже* – на различных формах социальной организации: человеческих семей, родов, фратрий, племен, о чем речь пойдет ниже. (Прим. авт.)

- *общественное сознание и воля*, направленные на совместное выживание коллектива и, выступающие как регулятор индивидуальных волей в древнем человеческом коллективе;
- *формирование, под воздействием волевых отношений общественной собственности, социальных норм морали:*
  - = *обязанность каждого члена коллектива не препятствовать доступу к средствам труда и предметам потребления, выраженная в форме табу*<sup>12, 13</sup>.
  - = *неограниченное право каждого индивида на общественную собственность;*

На более поздних этапах человеческой эволюции (40-45 тыс лет до н. э.) в эпоху Среднего палеолита на Земле возник *Homo sapiens*<sup>14</sup>. Этому виду людей удалось усовершенствовать орудия труда, предметы быта, поставить под социальный контроль пищевой и половой инстинкт, осуществить переход от стадной к родовой организации общества<sup>15, 16</sup>.

Крупнейшим достижением кроманьонцев (предков современного человека) стало *искусственное добывание огня* (ок. 37 тыс лет до н. э.), что окончательно выделило их из животного мира и произвело революцию в хозяйствовании<sup>17</sup>.

Сейчас практически доказана также глобальная миграция человека по планете в связи с резким изменением климата. Кроме Африки, где человек впервые появился, он расселяется в Азию (80-70 тыс лет до н. э.), Австралию

<sup>12</sup> Табу – социальный запрет, первоначально возникли как средство подавления животных инстинктов (в первую очередь пищевого). Табу включает в себя три компонента: *а)* убеждение всех членов человеческой группы, что совершение любым индивидом определенных действий навлечет не только на него, но и на весь коллектив какую-то опасность; *б)* чувство ужаса перед этой опасностью и *в)* собственно запрет, норма. *Ист.:* История первобытного общества. В 3-х тт. Т 1. Общие вопросы. Проблемы антропогенеза / Под. ред. Ю. В. Бромлея. – М.: Издательство «Наука», 1983. – С. 316. (432 с.)

<sup>13</sup> Табу (полинезийск.) – в первобытном обществе система запретов на совершение определенных действий (употребление каких-либо предметов, произнесение слов и т. п.), нарушение которых карается сверхъестественными силами. Табу регламентировали важнейшие стороны жизни человека. Обеспечивали соблюдение брачных норм. Послужили основой многих позднейших социальных и религиозных норм. *Ист.:* Большой энциклопедический словарь (БЭС). – М.: АСТ, 2008. – 1248 с.

<sup>14</sup> Человек разумный (лат. *Homo sapiens*) – единственный живущий вид рода *Homo* семейства гоминид отряда приматов. От современных человекообразных, помимо ряда анатомических особенностей, отличается значительной степенью развития материальной культуры (включая изготовление и использование орудий), способностью к членораздельной речи и абстрактному мышлению. *Ист.:* Большой энциклопедический словарь (БЭС). – М.: АСТ, 2008. – 1248 с.

<sup>15</sup> Род – 1) объединение первобытных людей, членов которого связывали социальные отношения, но не половые биологические связи (вид). *Ист.:* История первобытного общества. В 3-х тт. Т 2. Эпоха первобытной родовой общины / Под. ред. Ю. В. Бромлея. – М.: Издательство «Наука», 1986. – С. 102-124. (573 с.).

<sup>16</sup> Род – 2) коллектив кровных родственников, ведущих происхождение от общего предка, носящих общее родовое имя. Счет родства ведется по материнской (материнский род) или отцовской (отцовский род) линии. Возник на рубеже верхнего и нижнего палеолита. Роды объединялись в племена. Распался с возникновением государства. Родо-племенное деление сохранилось у некоторых народов. *Ист.:* Большой энциклопедический словарь (БЭС). – М.: АСТ, 2008. – 1248 с.

<sup>17</sup> История мировой экономики: Учебник для вузов / Под ред. Г. Б. Поляка, А. Н. Марковой. – М.: ЮНИТИ, 2002. – С. 38 (727 с.)

(ок. 60 тыс лет до н. э.), Европу (ок. 50 тыс лет до н. э.), Америку<sup>18</sup> (ок. 40-50 тыс лет до н. э.)<sup>19</sup>. Подход ледников к ареалам обитания «человека разумного» и возврат, через несколько десятков тысяч лет, к «нормальным» климатическим условиям (16-13 тыс лет до н. э.) и даже к более жаркому и сухому климату заставлял человеческие коллективы искать новые сферы обитания, источники пропитания, совершенствовать орудия труда. А потому смена мест обитания происходила постоянно; люди мигрировали, адаптируясь к меняющимся внешним условиям жизни<sup>20</sup>. Иногда миграциям способствовало враждебное отношение других человеческих коллективов к данной группе.

Около 12 тыс лет назад человеческие сообщества, в наиболее благоприятных климатических условиях, впервые переходят от преимущественно кочевого к преимущественно оседлому образу жизни; строят примитивные жилища, одомашнивают скот, выращивают пшеницу и другие растительные культуры<sup>21</sup>. Именно в это время радикально меняется трудовая деятельность в рамках натурального производства<sup>22</sup>. Повсеместно совершенствуется система хозяйствования: создаются новые типы одежды, появляются новые приемы охоты, разрабатываются новые орудия лова, охоты и земледелия<sup>23</sup>.

Часто эти процессы сопровождались увеличением (объединением) человеческих коллективов, например, в связи с организацией загонной охоты, или охоты на очень крупных животных, при защите от других, враждебных, человеческих групп; а иногда – уменьшением, например, в связи с переходом с охоты на крупных или стадных животных на охоту на мелкую или единичную дичь<sup>24</sup>. При этом общая численность людей непрерывно растет (если к XV в. до н. э. численность людей достигала 3 млн чел., то уже через 500 лет, к X в. до н. э., – 7 млн чел)<sup>25</sup>. Это снижает количество доступной естественной пищи и предполагает начало поисков продуктивных альтернатив. С этим и связаны факты каннибализма, но чаще – попыток одомашнивания животных и птиц, культивирования съедобных злаков, предназначенных, кстати сказать, не для употребления в пищу, а для прокорма одомашненной живности в связи с сокращением пригодных пастбищ<sup>26</sup>.

---

<sup>18</sup> *Страгис Ю. П.* История экономики: учеб. – М.: ТК Велби, Изд-во «Проспект», 2007. – С. 5 (528 с.)

<sup>19</sup> *Алексеев В. П., Перишиц А. И.* История первобытного общества: Учеб. для вузов по спец. «История». – М.: Высш. шк., 1990. – С. 176. (351 с.)

<sup>20</sup> История первобытного общества. В 3-х тт. Т 2. Эпоха первобытной родовой общины / Под. ред. Ю. В. Бромлея. – М.: Издательство «Наука», 1986. – С. 134-144. (573 с.)

<sup>21</sup> Всемирная история в датах и событиях / Пер. с франц. В. Румянцева. – М.: Издательство «Радуга». 2002. – С. 9-15 (631 с.)

<sup>22</sup> *Страгис Ю. П.* История экономики: учеб. – М.: ТК Велби, Изд-во «Проспект», 2007. – С. 8 (528 с.)

<sup>23</sup> История первобытного общества. В 3-х тт. Т 2. Эпоха первобытной родовой общины / Под. ред. Ю. В. Бромлея. – М.: Издательство «Наука», 1986. – С. 130, 145-200. (573 с.)

<sup>24</sup> История первобытного общества. В 3-х тт. Т 2. Эпоха первобытной родовой общины / Под. ред. Ю. В. Бромлея. – М.: Издательство «Наука», 1986. – С. 212. (573 с.)

<sup>25</sup> *Страгис Ю. П.* История экономики: учеб. – М.: ТК Велби, Изд-во «Проспект», 2007. – С. 7 (528 с.)

<sup>26</sup> *Энгельс Ф.* Происхождение семьи, частной собственности и государства. / К. Маркс, Ф. Энгельс: Избранные произведения. В 3-х т. Т. 3. – М.: Политиздат, 1986. – 639 с.

Очевидно, что провести абсолютное соответствие между (исторической), археологической и палеоантропологической схемами периодизации достаточно сложно. Поэтому для последующего анализа примем наиболее, на наш взгляд, приемлемую при описании развития древних обществ периодизацию, которой придерживались шотландский философ и историк Адам Фергюсон<sup>27</sup> (1723-1816), американский этнограф Льюис Морган<sup>28</sup> (1818-1881), а вслед за ним и немецкие основатели исторического материализма Карл Маркс<sup>29</sup> (1818-1883) и Фридрих Энгельс<sup>30</sup> (1820-1895). Вклад этих ученых в анализ древнего человеческого общества настолько велик, что основные их идеи не потеряли актуальности и сегодня (см., например,<sup>31</sup>). В соответствии с предложенным ими подходом, весь период древности предлагается разделить на три основные эпохи – дикости, варварства и цивилизации; каждую из которых – на низшую, среднюю и высшую ступень<sup>32</sup>, в зависимости от уровня прогресса в производстве средств производства, который «имеет решающее значение для степени человеческого превосходства и господства над природой»<sup>33, 34</sup>.

Табл. 2.2

Примерное соответствие общей (исторической) схемы периодизации и классификации эпох в зависимости от уровня развития общественного производства

Исторические эпохи		Эпохи древности по Фергюсону-Моргану-Марксу-Энгельсу	
Эпоха праобщины		Низшая ступень	Дикость
		Средняя ступень	
Эпоха первобытной	Стадия раннепервобытной (раннеродовой) общины	Высшая ступень	Варварство
		Низшая ступень	

<sup>27</sup> Адам Фергюсон (англ. Adam Ferguson; 1723-1816) – философ и историк, профессор моральной философии в Эдинбургском университете. Учитель Адама Смита.

<sup>28</sup> Льюис Генри Морган (англ. Lewis-Henri Morgan; 1818-1881) – выдающийся американский ученый, этнограф, социолог, историк. Внес крупный вклад в теорию социальной эволюции, науки о родстве, семье. Создатель научной теории первобытного общества, один из основоположников эволюционизма в социальных науках.

<sup>29</sup> Карл Генрих Маркс (нем. Karl Heinrich Marx; 1818-1883) – известный немецкий философ, социолог, экономист, политический журналист, общественный деятель. Его работы сформировали направление, получившее общее название «марксизм», а в частности: в философии – диалектический и исторический материализм, в экономике – теорию прибавочной стоимости, в политике – теорию классовой борьбы.

<sup>30</sup> Фридрих Энгельс (нем. Friedrich Engels; 1820-1895) – немецкий философ, один из основоположников марксизма, друг, единомышленник и соавтор К. Маркса.

<sup>31</sup> Алексеев В. П., Першиц А. И. История первобытного общества: Учеб. для вузов по спец. «История». – М.: Высш. шк., 1990. – С. 58-59, 65-67, 73-78. (351 с.)

<sup>32</sup> Морган Л. Г. Древнее общество или Исследование линий человеческого прогресса от дикости через варварство к цивилизации. / Пер. с англ.; Изд. 2-е, стереотипное. – Л.: Издательство института народов Севера ЦИК СССР, 1935. – С. 5-14. (366 с.)

<sup>33</sup> Маркс К. Конспект книги Льюиса Г. Моргана «Древнее общество». / К. Маркс, Ф. Энгельс: Соч. В 50-и т. Т. 45. Изд. 2-е. – М.: Государственное издательство политической литературы. 1975. – С. 229 (634 с.).

<sup>34</sup> Энгельс Ф. Происхождение семьи, частной собственности и государства. / К. Маркс, Ф. Энгельс: Соч. В 50-и т. Т. 21. Изд. 2-е. – М.: Государственное издательство политической литературы. 1961. – С. 28 (23-178) (745 с.).

родовой общины	Стадия позднепервобытной (позднеродовой) общины	Средняя ступень
		Высшая ступень
Эпоха классообразования		

По данной классификации период древности охватывает целиком эпоху дикости и варварства. В табл. 2.2 показано приблизительное соответствие общей (исторической) схемы периодизации и классификации эпох в зависимости от уровня развития общественного производства.

Теперь наша следующая задача – выявить коренные причины, момент зарождения и основные формы протоналогов в данный период. Для этого дадим краткую характеристику всех ступеней эпох дикости и варварства (см. табл. 2.3 и 2.4.), проведем сравнительный анализ применяемых форм хозяйствования, разделения труда, собственности, социальной организации, а также видов общественных потребностей и форм организации общественных «фондов».

Табл. 2.3

Характеристика основных ступеней развития древнего общества  
в эпоху дикости

Основные критерии анализа	Ступени общественного развития в эпоху древности		
	Низшая	Средняя	Высшая
Природные условия	Тропические и субтропические леса Африки, Азии, Южной Европы	Независимо от климата и местности; вблизи морей, рек, ручьев, озер	Независимо от климата и местности вблизи водных источников
Уровень развития вида Homo и его достижения	Возникновение членораздельной речи и формирование коллективной воли	Развитие интеллектуальных способностей. Искусственная добыча огня; грубая обработка камня; изготовление орудий лова и охоты (крючки, копья, дубины); использование естественных ям, разломов, каньонов и обрывов для загонной охоты	Существенное развитие умственных способностей. Изобретение лука и стрел
Пища: - <i>основная</i>	Дикорастущие плоды, орехи, коренья	Плоды, орехи, коренья (в т. ч. крахмалосодержащие клубни) в сыром виде и прошедшие термообработку	Обработанная на огне животная пища
- <i>дополнительная</i>	Насекомые	Приготовленные на огне: <i>чаще</i> – рыба и водные животные, земноводные, пресмыкающиеся, <i>реже</i> – животная пища; <i>известны случаи</i> каннибализма	Обработанные на огне рыба и водные животные, сырые и термообработанные дикорастущие плоды, орехи, коренья, клубни
Виды общественных-	Выживание коллектива:	Выживание коллектива: - достаток в пище;	Выживание коллектива: - достаток в пище;

Основные критерии анализа	Ступени общественного развития в эпоху древности		
	Низшая	Средняя	Высшая
ных потребностей	- недостаток в пище; - защита от опасных животных; - защита от других человеческих групп; - защита от климатических условий	- защита от опасных животных; - защита от других человеческих групп; - защита от климатических условий	- защита от опасных животных; - защита от других человеческих групп; - защита от климатических условий
Форма хозяйства: - виды хозяйственной деятельности	Собирательство	<i>Основной</i> – собирательство; <i>вспомогательный</i> – рыболовство и охота	<i>Основной</i> – охота; <i>вспомогательный</i> – рыболовство и собирательство; <i>производство вспомогательных средств существования</i> : изготовление деревянной и плетеной посуды и утвари; ручное ткачество из древесного волокна; шлифование камня; производство лодок и плотов из цельных стволов деревьев; изготовление бревен и досок; строительство жилищ
- организация быта	Приспособление к природным условиям (ситуационное использование естественных ниш и укрытий: деревья, гроты и пещеры)	Массовое использование гротов и пещер, других естественных укрытий для организации стоянок (нередко на период жизни нескольких поколений)	Поселение «деревнями»
- орудия труда	<i>Естественные</i> (камни, палки, кости рыбы и мелких животных и т.п.)	<i>Искусственные</i> , грубо обработанные каменные и костяные орудия рыбной ловли и охоты, и необработанные орудия из костей рыбы; оружие для защиты коллектива	<i>Искусственные</i> , хорошо обработанные каменные и костяные орудия для охоты и рыбной ловли, оружие для защиты
Форма разделения труда	<i>Отсутствует</i> – все члены коллектива в равной мере выполняют деятельность, целью которой является выживание коллектива	<i>Между полами</i> : <i>мужчины</i> – в основном, добывают пропитание и защищают от внешних угроз, изготавливают средства производства; <i>женщины</i> – обеспечивают продолжение рода и вос-	<i>Между полами</i> : <i>мужчины</i> – изготавливают средства производства, добывают пищу и защищают от внешних угроз; <i>женщины</i> – обеспечивают продолжение рода,



Основные критерии анализа	Ступени общественного развития в эпоху древности		
	Низшая	Средняя	Высшая
		питание потомства, реже помогают в добыче пищи и защите коллектива	воспитание потомства и производство вспомогательных средств существования, организуют быт
Форма собственности	<i>На продукты питания</i> – коллективная (общая)	<i>На продукты питания</i> – коллективная; <i>на орудия труда и охоты, оружие</i> – коллективная	<i>На продукты питания</i> – родовая (коллективная) с возможностью доступа к пище всех членов рода; <i>на орудия труда и охоты, оружие</i> – родовая, переданная в личное пользование конкретного члена рода; <i>на крупные вспомогательные средства производства и быта (лодки, плоты, жилища)</i> – родовая; <i>на мелкие вспомогательные средства производства и быта (посуда, другие средства обихода, одежда)</i> – родовая, переданная в личное пользование конкретного члена рода
Форма организации общественных «фондов»	<i>Отсутствуют</i> (потребляется все, что добывается)	« <i>Пищевые фонды</i> » отсутствуют (потребляется все, что добывается); « <i>фонды</i> » <i>средств производства</i> – коллективные <i>Табу</i> на передачу пищи и средств производства в другие человеческие коллективы	Появление некоторых <i>излишков «пищевых фондов»</i> способствует развитию <i>жертвоприношения</i> , как института культа; « <i>фонды</i> » <i>средств производства и быта</i> – родовые или родовые, переданные в личное пользование конкретного члена рода. <i>Табу</i> на передачу ресурсов в другие роды
Форма социальной организации: - <i>организация коллектива</i>	Первобытное <i>человеческое стадо</i> ; группа: 6-30 человек, объединенная с целью добывания пищи	Большой <i>человеческий коллектив</i> , объединяющий несколько групп с целью добывания пищи и защиты от внешних угроз. <i>Структура коллектива и организация управления</i> : рыболовы, охотники, они же и воины, собиратели; все решения принимаются	<i>Материнский род</i> (родство учитывается по материнской линии). <i>Структура коллектива</i> : Мужчины – охотники и рыболовы (совместно добывают пищу), воины (каждый лично принимает решение об участии в стычках). Собиратели и

Основные критерии анализа	Ступени общественного развития в эпоху древности		
	Низшая	Средняя	Высшая
		коллективно. Совместными усилиями коллектива осуществляется <i>отправление культа природных сил</i>	ответственные за ведение домашнего хозяйства (женщины, старики, дети). <i>Организация управления: светские советники – старейшины, военные советники – вожди. Остальные члены рода – равноправные участники «древней демократии» по всем вопросам родового общежития. Старейшины и вожди выполняют роль жрецов. Отправление культа природных сил, которые персонифицируются в божествах и духах рода осуществляется коллективными усилиями всех членов рода</i>
- половые отношения	<i>Неупорядоченные половые отношения</i>	<i>Относительно упорядоченные половые отношения</i> внутри большого коллектива. Табу на половые отношения внутри этого коллектива	<i>Упорядоченные межродовые половые отношения. Табу на внутривидовые браки</i>
- семейные отношения	<i>«Свободные» особи</i>	<i>Групповой брак</i> (между любым количеством мужчин одного коллектива и любым количеством женщин другого)	<i>Групповой брак</i> (между любым количеством мужчин одного рода и любым количеством женщин другого), <i>многомужество</i>

На основе проведенного анализа логично предположить, что наиважнейшими потребностями отдельного индивида и человеческой группы на этапе дикости является *физическое выживание* коллектива, то есть его защита от голода, природного и социального окружения, от сил стихии.

Человеческой природе присуща одна немаловажная черта, выделяющая его из ряда более сильных и свирепых животных – это *осмысленность поведения* и *коллективная воля*, сфокусированные на выживании человеческого коллектива. Умение планировать деятельность, анализировать ситуацию, предугадывать негативные последствия и предвосхищать результат привели к тому, что человек научился использовать естественные предметы для увеличения объемов добываемой пищи (камни, палки, кости животных и рыб, ямы и обрывы) и для укры-

тия от сил стихии, а в последствии и для организации мест проживания (пещеры, гроты).

В последующих поколениях эти умения совершенствовались и на определенном этапе антропогенеза привели к выработке навыков искусственного производства орудий труда из камня и кости и добывания огня. Это снизило риск гибели коллектива от недостатка пищи. Мелкие группы людей объединялись в более крупные коллективы для организации охоты на стадных и крупных животных, а также в целях защиты от недружественной внешней среды (животных и враждебных человеческих групп). На каком-то этапе естественного отбора был установлен контроль над половым поведением внутри таких человеческих коллективов. Упорядочение половых отношений внутри коллектива происходило в связи с осознанием того факта, что каждый человек по отдельности (и община в целом) объединены целью выживания: выжить легче в группе, объединение – источник жизнеспособности коллектива, а значит и каждого конкретно. Поэтому все, что добыто, произведено в обособленном коллективе, должно в нем же и остаться (чтобы не снизилась его жизнеспособность).

В случае изгнания человека из коллектива (при нарушении им, гласно и негласно установленных, норм социального поведения), он автоматически лишался средств производства и, следовательно, приемлемой пищи, что, в те времена, было равнозначно смерти.

В случае физической смерти члена коллектива, еще со времен Среднего плейстоцена – т. е. средней ступени дикости, люди совершали захоронения. В соответствии с первобытными представлениями, связанными также с целевой установкой на выживание членов коллектива и общины, как целостного организма, смерть – есть продолжение жизни среди ее ранее умерших членов. Поэтому, вместе с усопшим хоронилась и часть имущества этого коллектива; но только жизненно необходимые предметы, важные для дальнейшего существования в коллективе предков.

Это послужило причиной упорядочения половых отношений и перехода к групповому браку<sup>35</sup>. Природа группового брака заключается в развитии половых отношений между мужчинами одной или нескольких общин и женщинами других (но обязательно – не внутри своего коллектива). В связи с этим возникла проблема, связанная с переходом людей и, соответственно, коллективной собственности, которой они пользуются в течение жизни, из одной группы в другую. Ну а так как половые отношения все еще только относительно упорядоченные, а на самом деле, во многом, такие же беспорядочные, как и на низшей ступени дикости, то определить отца новорожденного и соответственно общину, к которой ребенок принадлежит и членом которого он станет – практически невозможно. Это можно установить только по факту рождения – по отношению к родившей его матери.

Итак, факт принадлежности к коллективу стал устанавливаться по факту рождения и предполагал определение кровного родства в нем по линии матери,

---

<sup>35</sup> Необходимо учитывать, что «групповой брак» не имеет ничего общего с браком, в современном понимании; часто, – это форма сожительства, для производства потомства (а в последствии – рода)

и, одновременно с этим институционализировалось отсутствие внутриобщинных половых отношений. Такая организация древних общин стала называться *родом*. В данном, конкретном, случае – *материнским родом*, или, как его иногда называют, родом, основанным на «материнском праве».

Фактически же, любая женщина, как и любой мужчина из разных родов, могли иметь по несколько партнеров для создания «семьи». Но, так как род был женским, то в нем часто превалировало многомужество женщин, которое можно было определить по факту: *а)* рождения детей и *б)* ведения совместного бытового (но не общинного) хозяйства. Многоженство мужчин не могло возникнуть в женском роду, так как нельзя было достоверно установить факт рождения ребенка именно от данного мужчины при прочих равных условиях.

Рожденные матерями конкретной общины, дети являлись членами данного коллектива; но девочки пожизненно, а мальчики – до перехода в род «жены» при «заключении брака». В последнем случае, имущество рода в другую общину не передавалось; его молодой охотник и воин изготавливал самостоятельно, и все, произведенное им, принадлежало роду «жены». При увеличении численности, род распадался на четное количество дочерних родов – как правило, на два. Один отождествлялся с женским началом материнского рода, другой – с мужским. Совокупность двух дочерних родов, связанных кровным родством называется *фратрией*. Несколько родственных родов и (или) фратрий составляли *племя*.

При сокращении численности, род мог «обратиться с просьбой» к родственному по крови роду или фратрии, а чужой род к племени, с просьбой об усыновлении<sup>36</sup>. В первом случае такие просьбы выполнялись по общеустановленному правилу – близкие по крови должны выжить. Во втором случае, просьба могла быть удовлетворена, при условии, что усыновляемые соглашались с родством принимающего рода. В противном случае, изгоям приходилось или породниться с другим племенем, либо уйти, либо вымереть.

По этим же причинам (родство, и увеличение рода за счет усыновления), а также в связи с небольшими объемами общественного производства, не существовало рабов; с работой справлялись члены коллектива. Пленные, если такие и были, усыновлялись и использовались в коллективном труде как кровные родственники, имущество плененного рода обобществлялось. Если пленные не соглашались на усыновление, их род уничтожался физически из-за невозможности сосуществовать на прилегающих территориях с не подчинившимся врагом, или, что, на наш взгляд, наиболее вероятно, – из-за невозможности содержать за свой счет нахлебников. Их имущество обобществлялось.

Итак, мы определились в том, что на всех ступенях дикости, все имущество, а, следовательно, и собственность остается внутри рода при любом выбо-

---

<sup>36</sup> Слово «усыновление» в тексте дано без кавычек, в связи с тем что, происходящее так и воспринималось женским родом – как усыновление. Известны факты усыновления родами североамериканских индейцев европейских пионеров-переселенцев. Сам Л. Г. Морган был усыновлен одним из племен ирокезов – сенека, и долгое время прожил среди индейцев. (Прим. авт.).

тии или прибытии членов человеческого коллектива (в последнем случае имущество преумножается).

Расселение относительно малочисленных родов происходило на существенных пространствах пяти континентов. Поэтому социальные нормы того времени предполагали, что на ближайших к роду территориях сосуществуют только кровные роды, фратрии и племена. Обширные пространства между племенами простирались в виде нейтральных территорий. В исключительных случаях (расширение охотничьих угодий, миграция животных, пересыхание естественных водоемов) приводило к необходимости изменения привычного ареала обитания племени и к уходу на «чужие» территории. В этом случае, если более удобный участок земель был «ничьим», то обходилось без кровопролития; если земля была обитаема, то было несколько равновозможных альтернатив: более слабое племя поглощалось более сильным – усыновлялось последним, или уходило с собственных родовых территорий в необжитые, но пригодные для жизни места. Последним вариантом было уничтожение более слабого племени<sup>37</sup>.

Таким образом, на протяжении всей эпохи дикости не существовало избытка средств труда и обихода и почти всегда недоставало пищи (за исключением редких случаев на высшей ступени этой эпохи). Собственность всегда была коллективной. Все имущество использовалось в целях выживания рода и никуда не передавалось, и тем более не аккумулировалось в форме общественных «фондов»; оно просто использовалось родом как источник жизни человеческого коллектива.

Следовательно, ни о каких протоналогах в виде *имущества, переданного для содержания рода* его членами (или побежденными) речи идти не может. Просто природа собственности такова, что она фактически принадлежит коллективу, по общеустановленному правилу, и, по такому же правилу, используется в интересах выживания рода. Поэтому всю, без исключения, хозяйственную деятельность коллектива на средней, или рода на высшей ступени дикости (так как она фактически неотделима от самого существа жизни общины), можно лишь с натяжкой назвать протоналогом. Это противоречит его пониманию, как первичной формы налогов в виде собственности, которая *принудительно отчуждается* у владельца (коллектива, рода). Факта отчуждения и, тем более принудительного – нет. Нельзя назвать эту социальную деятельность и *повинностью*<sup>38</sup> в современном понимании этого слова, поскольку, очевидно, что обязанности тоже нет. Что же остается? *Есть, лишь жертва каждого члена человеческого коллектива – общине.*

---

<sup>37</sup> Финал такого случая описан Фенимором Купером в романе «Последний из магикан». Л. Г. Морган подтверждает этот исторический факт. Союз ирокезов (ходенасауни), состоящий из пяти родственных и одного усыновленного племени вел постоянные войны за ареалы обитания с племенами гуронов, отава, могикан и чероки. В конфликте межплеменных интересов ирокезы одержали верх. Часть враждебных им племен была отгеснена на другие территории (например, отава), часть уничтожены (например, гуроны и могикане), а их остатки влились в состав Лиги. *Ист.*: Морган Л. Г. Лига ходенасауни, или ирокезов. / Пер. с англ. – М.: Главная редакция восточной литературы издательства «Наука», 1983. – С. 27-35.

<sup>38</sup> Повинность – обязанность выполнять определенные работы, осуществлять деятельность. *Ист.*: Райзберг Б. А., Лозовский Л. Ш., Стародубцева Е. Б. Современный экономический словарь. 5-е изд., перераб. и доп. – М.: ИНФРА-М, 2007. – 495 с.

*Организационная структура рода* (не говоря о более ранних формах социальной организации: о коллективе, основанном на групповом браке и, тем более, о человеческом стаде) была такова, что община управлялась на основе демократических начал, а не на принципах социального подавления. *Светские старейшины*<sup>39</sup>, как самые старшие в роду (даже в женском) из трудоспособных мужчин, как знатоки и хранители родовых обычаев, и *военные вожди*, как более опытные воины, выбирались всем коллективом на общем совете рода только при единогласном одобрении. Кандидатуры старейшины и вождя одобрялись на советах более высокого уровня: фратрии и (или) племени. При этом обязательно должен был соблюден принцип единогласия. Оба «титула» могли быть также, демократическим путем, отобраны у их носителей (на основе переизбрания). Причем вожди выбирались, только на период ведения военных действий, которые происходили, не так часто, как это ни покажется странным (причины см. выше).

В различных условиях роль старейшины или вождя брали на себя и другие члены человеческого коллектива (не всегда родом управляли старшие и более опытные), если за это «проголосовали» соответствующие советы. Вождь, перед принятием решения, как правило, советовался со всеми взрослыми членами рода, стремясь не ранить чувство достоинства или планы отдельных людей<sup>40</sup>. Охотники и воины, включая старейшину и вождя, совместно обеспечивали общину пропитанием и защищали ее от внешних угроз. И ответственность за это несли коллективную.

Часто *жена вождя контролировала распределение добытой пищи* между семьями рода, а иногда «перераспределением» занимались *все жены всех охотников* одновременно (охотники приносили добычу своим женам, а те распределяли ее между всеми семьям)<sup>41</sup>.

Как ни странно, из сказанного выше вытекает еще одна причина возникновения протоналогов. Эта причина заключается в *формировании относительно сложной (по сравнению с первобытным стадом), иерархической организации первобытного рода*.

Кроме деятельности по организации родовой жизни старейшины и вожди выполняли роль *жрецов* на общих праздниках, посвященных, как правило, *культу плодородия* или *тотемному животному или растению*<sup>42</sup>. Служителями

---

<sup>39</sup> В некоторых относительно современных народностях сохранилось характерное для этого «титула» название – «тот, кто думает». *Ист.: История первобытного общества. В 3-х тт. Т 2. Эпоха первобытной родовой общины / Под. ред. Ю. В. Бромлея. – М.: Издательство «Наука», 1986. – С. 219-220. (573 с.)*

<sup>40</sup> *История первобытного общества. В 3-х тт. Т 2. Эпоха первобытной родовой общины / Под. ред. Ю. В. Бромлея. – М.: Издательство «Наука», 1986. – С. 220-221. (573 с.)*

<sup>41</sup> *История первобытного общества. В 3-х тт. Т 2. Эпоха первобытной родовой общины / Под. ред. Ю. В. Бромлея. – М.: Издательство «Наука», 1986. – С. 221. (573 с.)*

<sup>42</sup> Тотем – животное или растение (реже неодушевленные предметы) с которым род связывает свое начало (зарождение). С тотемными животными или растениями были связаны многие охотничьи и пищевые запреты. Часто на него можно было охотиться, но нельзя было употреблять в пищу. После охоты на тотемного зверя над его тушей, размещенной на почетном месте, проводили ритуалы извинения и благодарности за то, что дало себя убить, гладили его и называли братом или сестрой. С тотемными животными и растениями связаны культы фетишей (клыки, шкура, перья, когти, клювы и пр.). *Ист.: Борисковский П. И. Древнейшее прошлое челове-*

культы, также по установленному правилу, были все члены рода: и мужчины, и женщины – без исключения<sup>43</sup>. А в некоторых родах, напротив, жрецы и шаманы выполняли на «стандартных» основаниях (учет коллективных интересов и безвозмездные действия во благо общины) роль светских и военных руководителей – старейшин или вождей<sup>44</sup>.

При отправлении культа (также по установленному правилу) все члены рода, через жрецов, искренне *жертвовали природным силам*, персонифицированным и отождествляемым с духами рода, родовыми божествами за содействие в выживании коллектива<sup>45</sup>. *Жертвы*, как правило, представляли собой: *избыточную часть пищевых ресурсов* (которая стала чаще появляться в общине в связи с совершенствованием орудий охоты)<sup>46</sup>, или *тотемы*. Случались и человеческие жертвы<sup>47</sup>, в том числе в жертву приносили и детей<sup>48</sup>, и, видимо, «неговорчивых пленных». Скорее всего, жертвами становились представители неродственных или враждебных племен или нарушители родовых табу. Напомним, что в те времена жизнь члена рода (особенно сильного, взрослого, в репродуктивном возрасте) ассоциировалась с жизнью самого рода. А на все, что касается ухудшения позиций общины, накладывался запрет действий (табу). С другой стороны, жизнь человека (вернее смерть) ценилась достаточно высоко, считалось, что это самое большее, чем может пожертвовать коллектив. По данным некоторых историков, в связи с персонификацией божеств, жертвоприношение необходимо рассматривать как приношение даров божеству как близкому человеку<sup>49, 50</sup>, связанному с жизнью данного коллектива и, следовательно, как подарок роду.

Дальнейшее исследование причины и природы появления жертвоприношения божеству не является предметом исследования в данной работе, поэтому ограничимся этими логическими рассуждениями. Главное, что мы выявили *факт добровольного отчуждения коллективного имущества или другой собст-*

---

ства. Изд. 2-е, перераб. – Л.: Издательство «Наука», 1979. – С. 217 (240 с.) Фетишами, как правило, украшались ритуальные, охотничьи или боевые одежды членов рода (прим. авт.).

<sup>43</sup> *Энгельс Ф.* Происхождение семьи, частной собственности и государства. / К. Маркс, Ф. Энгельс: Соч. В 50-и т. Т. 21. Изд. 2-е. – М.: Государственное издательство политической литературы. 1961. – С. 23-178 (745 с.).

<sup>44</sup> История первобытного общества. В 3-х тт. Т. 2. Эпоха первобытной родовой общины / Под. ред. Ю. В. Бромлея. – М.: Издательство «Наука», 1986. – С. 221-222. (573 с.).

<sup>45</sup> *Борисковский П. И.* Древнейшее прошлое человечества. Изд. 2-е, перераб. – Л.: Издательство «Наука», 1979. – С. 211-219 (240 с.).

<sup>46</sup> *Энгельс Ф.* Происхождение семьи, частной собственности и государства. / К. Маркс, Ф. Энгельс: Соч. В 50-и т. Т. 21. Изд. 2-е. – М.: Государственное издательство политической литературы. 1961. – С. 23-178 (745 с.).

<sup>47</sup> Характерны и документально подтверждены обычаи человеческого жертвоприношения в центрально-американских племенах майя и ацтеков. *Ист.: Токарев С.А.* Религия в истории народов мира. – М.: Политиздат, 1964. – 559 с.; *Джилберт Э., Коттерелл М.* Тайны майя. – М.: Издательство «Вече», 2000. – 352 с.

<sup>48</sup> Хрестоматийным примером является история ветхозаветного патриарха Авраама, согласившегося принести в жертву Богу собственного сына Исаака. *Ист.: Библия. Книги Священного Писания Ветхого и Нового Завета в русском переводе с параллельными местами и приложениями.* – М.: Российское Библейское общество, 2006. (Быт. 22: 1-19).

<sup>49</sup> *Тайлор Э. Б.* Первобытная культура. – М.: Издательство политической литературы, 1989. – 576 с.

<sup>50</sup> *Тайлор Э. Б.* Миф и обряд в первобытной культуре. – М.: Русич, 2000. – 624 с.

венности общины (чем могла быть и жизнь человека) с единогласного согласия всех членов рода, фратрии, племени.

Таким образом, первой формой протоналогов могла быть *только жертва*, связанная с отправлением культа.

Итак, коллективная «повинность» по охране рода и добыче пищи могла возникнуть на средней стадии эпохи дикости (см. табл. 2.2), в эпоху праобщины, среднего палеолита, во время палеоантропов, то есть, *не ранее 40 тыс лет до н. э. и не позже 15 тыс лет до н. э.* (табл 2.1). Но ее не корректно отождествлять с протоналогом.

А *жертва собственности* окончательно сформировалась, скорее всего, на высшей ступени эпохи дикости, на стадии раннеродовой общины, в эпоху мезолита, во время неолитов, то есть, *не ранее 15 тыс лет до н. э.* (см. табл. 2.1 и 2.2).

Итак, мы выявили несколько первопричин возникновения протоналогов. Это имеющие целью, способствующие и подчиненные идее выживания:

- необходимость удовлетворения простейших потребностей в пище и защите от внешних угроз;
- коллективный инстинкт самосохранения и групповой естественный отбор;
- иерархическая, относительно сложная социальная структура, основанная на принципах «дикий демократии»;
- наличие религиозных культов, связанных с деятельностью рода;
- институциализация, основанная на системе социальных норм, правил поведения и форм социального контроля.

Кроме того, определена основная форма протоналога – культовая жертва; и приблизительное историческое время ее проявления – не ранее 15 тыс лет до н. э.

Правда иногда часть добычи (часто большая) отдавалась охотнику, вождю, жрецу, но оставшееся все равно делилось поровну, между *всеми* членами коллектива. И это не удивительно, ведь даже дети и женщины участвовали в охоте или бытовой деятельности (например, в качестве загонщиков, сборщиков хвороста)<sup>51</sup>, а кроме того, они обеспечивали продолжение рода.

Общественной собственностью в древности были также охотничьи угодья<sup>52</sup>, и посевные площади. Но получение доли большей, чем у других общников, могло возникнуть лишь с появлением излишков добываемых ресурсов, что характерно для позднее-родовой общинной организации человеческого коллек-

---

<sup>51</sup> История первобытного общества. В 3-х тт. Т 2. Эпоха первобытной родовой общины / Под. ред. Ю. В. Бромлея. – М.: Издательство «Наука», 1986. – С. 130, 200-204. (573 с.).

<sup>52</sup> История первобытного общества. В 3-х тт. Т 2. Эпоха первобытной родовой общины / Под. ред. Ю. В. Бромлея. – М.: Издательство «Наука», 1986. – С. 130, 205. (573 с.).



тива<sup>53</sup>, – с развитием частной собственности, разделением общества на страты (или касты, классы), с формированием ранних государств.

Но на начальных этапах развития родового строя отсутствуют признаки широкого товарообмена из-за практического отсутствия частной собственности; однако обмен часто осуществляется между родами в виде дружественных даров<sup>54</sup>.

Описываемый период еще не характеризуется формированием ранних форм государственности. Например, нет очень сложной организации публичной власти, осуществляющей управление родом за счет доходов общины, власть осуществляется бесплатно. Поэтому нет и налогов (как обязательной, установленной нормами социального поведения, аккумуляции ресурсов в целях общественного управления), но есть общий доход (как правило, натуральный). Нет, территориальной целостности и установленных границ функционирования, суверенитета, (формального) права, но есть целевые установки общины на выживание, нормы поведения и институциональные ограничители в форме табу.

Таким образом, причинами возникновения протоналогов, а в действительности – общинных (семейных, родовых) ресурсов, на ранних стадиях развития человеческого общества были способствующие, имеющие целью и подчиненные идее выживания:

- необходимость удовлетворения простейших потребностей в пище и защите от внешних угроз;
- коллективный инстинкт самосохранения и групповой естественный отбор;
- иерархическая, относительно сложная социальная структура;

Здесь осталось отметить, что многими исследователями выделяются *наиболее древние формы протоналогов первобытно-общинных обществ*. К ним относят: 1) жертвоприношения богам<sup>55</sup> и 2) общественные повинности в виде участия членов коллектива в строительстве культовых, общественных, ирригационных, оборонительных и других подобных сооружений<sup>56</sup>.

Однако необходимо дополнить небогатый перечень общинных повинностей, опираясь на предыдущие логические построения: 3) выполнением обязанностей по защите и охране общины от угроз, как природного, так и социального характера; а список возможных источников доходов рода: 4) частью результатов ведения натурального хозяйства, 5) добычей, полученной в результате стычек с соседними племенами (условно ее можно назвать «военной добычей»<sup>57</sup>), а

---

<sup>53</sup> История первобытного общества. В 3-х тт. Т 2. Эпоха первобытной родовой общины / Под. ред. Ю. В. Бромлея. – М.: Издательство «Наука», 1986. – С. 222. (573 с.).

<sup>54</sup> История мировой экономики: Учебник для вузов / Под ред. Г. Б. Поляка, А. Н. Марковой. – М.: ЮНИТИ, 2002. – С. 42 (727 с.)

<sup>55</sup> Коровкин, В. В. Основы теории налогообложения: Учеб. пособие. / В. В. Коровкин – М.: Экономистъ, 2006. – С. 15. (576 с.)

<sup>56</sup> История древнего мира / под. ред. И. М. Дьяконова и др. – М.: Наука, 1982. Т. 1. – С. 35,51

<sup>57</sup> Условно, потому, что войной обычно называют конфликт между политическими образованиями (обычно

также дарами дружественных семей, родов или племен. Основные причины возникновения и древнейшие формы протоналогов показаны на рис. 2.7.

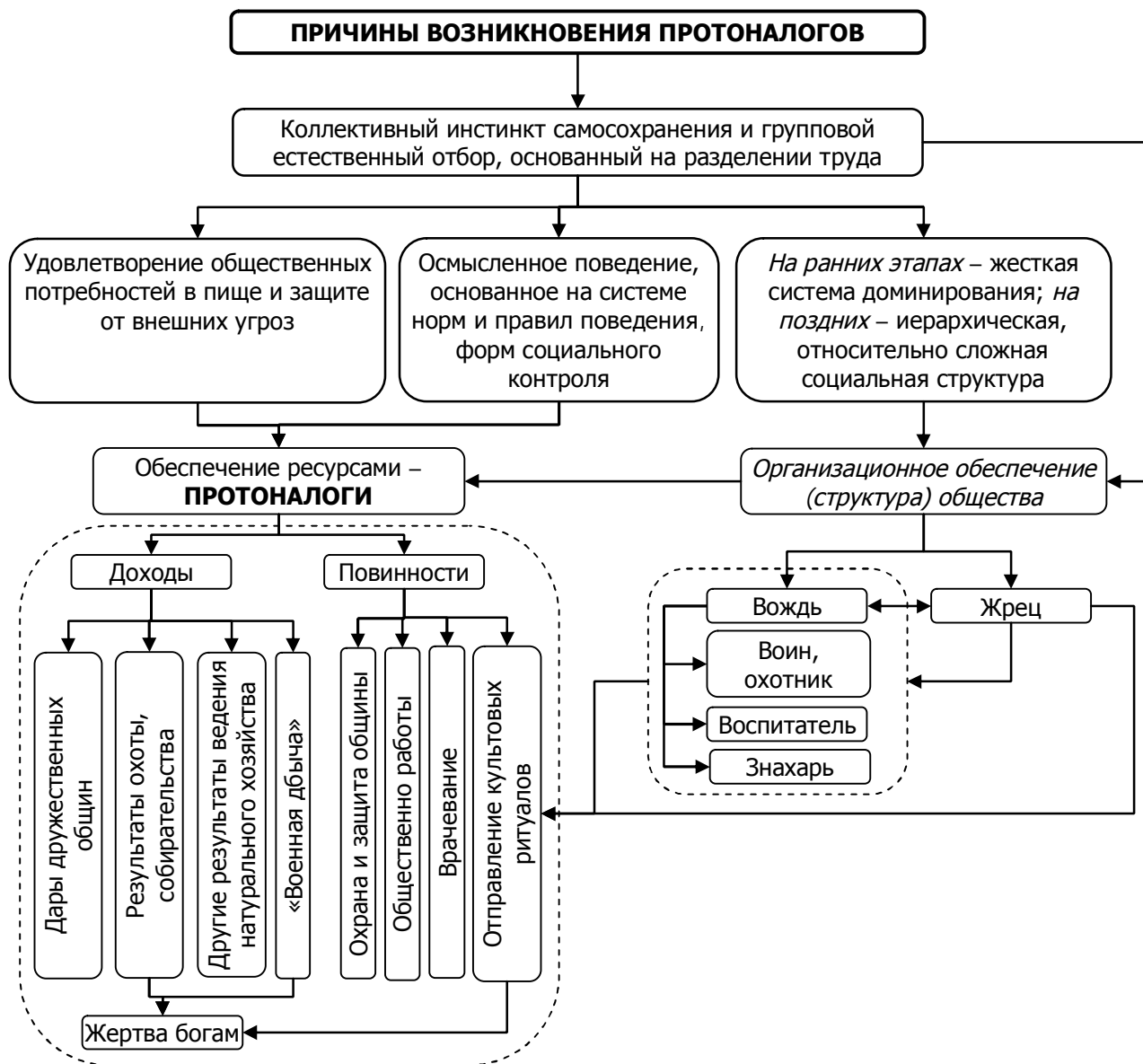


Рис. 2.7 – Причины возникновения и основные формы протоналогов

Таким образом, *первобытная сущность протоналогов* заключается:

- в общности цели рода – выживании;
- в добровольном и всеобщем характере их «уплаты»;
- в их полностью возвратном и эквивалентном характере.

Дальнейшее развитие социально-экономических отношений происходит:

---

государствами, политическими группировками и т.д.), происходящий в форме *а)* открытых военных действий между их вооружёнными силами, или *б)* без таковых в форме скрытого противостояния, борьбы спецслужб, партизанской борьбы, пропаганды и пр., но всего этого арсенала еще не придумало человеческое общество (прим. автора).

- с появлением излишков общественного продукта и формированием частной собственности, в связи с применением более современных технологий их производства;
- с классовым разделением общества, в связи с углублением различий в структуре частной собственности;
- с формированием ранних государств, в связи с обогащением и расширением общественных отношений.

Антропологи доказали, что даже сегодня, в основанных на родоплеменной организации государствах Африки «граница между ...перераспределением прибавочного продукта ... и налогами там очень условна, ...не всегда можно провести грань между зачаточными органами управления в вождестве и ранней формой государства»<sup>58</sup>. Поэтому на следующем шаге необходимо провести анализ взглядов на налогообложение в период позднего родового строя и формирования первых государств древнего мира.

***Взгляды на налогообложение в государствах древнего мира.*** В европейских государствах древности (Египте, Греции, Риме) и в древних империях Азии, при значительной хозяйственной деятельности, экономической науки как таковой не было. Однако классики того времени, наряду с описанием характеристик современного им общества в своих трудах иногда давали оценку и хозяйственной составляющей быта людей, и государственного устройства, в том числе и организации финансового хозяйства. Не обошли вниманием вопросы финансовых отношений в древних государствах ни ранние религиозные тексты, ни более поздние теософские трактаты европейских ученых-монахов и восточных мудрецов, летописные свитки.

Например, в древневосточных государствах налоги взимались в качестве арендной платы (ренты) за пользование землей главы государства<sup>59</sup>, а в Древнем Египте даже существовало, наряду с двумя другими государственными структурами, «финансовое ведомство, или ведомство по ограблению своего собственного народа...»<sup>60</sup>;

В Древней Индии (в IV в. до н. э. – II-III вв. н. э.) в трактате «Артхашастра», который содержал учение об управлении государственными доходами, говорится: «...В результате завоеваний царь получает налогоплательщиков. Захват территорий приводит к наполнению казны, казна же позволяет содержать значительное войско, опираясь на которое царь продолжает завоевательную

---

<sup>58</sup> Куббель Л.Е. «Формы, предшествующие капиталистическому производству» Карла Маркса и некоторые аспекты возникновения политической организации. / «Советская этнография», 1987, № 3.

<sup>59</sup> Майбуров, И. А. Теория и история налогообложения: учебник для студентов вузов, обучающихся по специальности «Налоги и налогообложение» / И. А. Майбуров. – М.: ЮНИТИ-ДАНА, 2007. – С. 7. (– 495 с.)

<sup>60</sup> Абдулгалимов, А. М. Теория возникновения и развития налогообложения. – М.: ТЕИС, 2004. Цит. по: Алиев Б. Х., Абдулгалимов А. М., Алиев М. Б. Теория и история налогообложения: Учеб. Пособие. – М.: Вузовский учебник, 2008. – С. 23. (240 с.)

политику, пока не станет владыкой мира»<sup>61</sup>. Налоги взимались с населения, занимавшегося сельским хозяйством, рассматривались как «содержание, даваемое царю населением в вознаграждение за то, что он охраняет стану от внешней опасности и внутренней смуты»<sup>62</sup>.

Древнекитайские государства в сфере налогообложения направляли свою деятельность на построение податной системы, не подрывающей натурально-хозяйственные устои экономики. Приверженцы конфуцианства считали, что «совершенно мудрый правитель должен быть умеренным при взимании налогов»<sup>63</sup>.

В Библии (Евангелие от Матфея) описываются взгляды древних иудеев на вопрос об обязанности платить подати. Фарисеи<sup>64</sup> спрашивают Иисуса: «Учитель! ...скажи нам: как Тебе кажется? позволительно ли давать подать кесарю, или нет?», на что Иисус просит их показать монету, которой уплачивается налог, утверждает их в понимании того, что изображение и надпись на монете императорские, на основании чего предлагает отдать «кесарево кесарю...»<sup>65</sup>.

Другой отрывок из Евангелия от Матфея указывает на обычай уплачивать храмовый налог: «...подошли к Петру собиратели дидрахм и сказали: Учитель ваш, не даст ли дидрахмы?... Он говорит: да... Иисус... сказал: как тебе кажется, Симон? цари земные с кого берут пошлины или подати? с сынов ли своих, или с посторонних? Петр говорит Ему: с посторонних. Иисус сказал ему: итак сыны свободны; но, чтобы нам не соблазнить их, пойдя на море, брось уду, и первую рыбу, которая попадется, возьми, и, открыв у ней рот, найдешь статир; возьми его и отдай им за Меня и за себя»<sup>66</sup>. Десятина была известна евреям еще задолго до времен Моисея<sup>67</sup>. Авраам отдал первосвященнику Мелхиседеку десятую часть всей добычи, полученной им от четырех побежденных царей.

Десятина шла в пользу левитов<sup>68</sup>, не имевших собственной земли, и служила для них средством существования. Десятую часть от десятины левиты, в свою очередь, отчисляли на содержание первосвященника<sup>69</sup>. Десятину натурой дозволялось заменять и деньгами<sup>70</sup>.

---

<sup>61</sup> Всемирная история экономической мысли: в 6 т. Т. 2 / МГУ им. М. В. Ломоносова; гл. ред. В. Н. Черковец. – М.: Мысль, 1987. – С. 75.

<sup>62</sup> Алиев Б. Х., Абдулгалимов А. М., Алиев М. Б. Теория и история налогообложения: Учеб. Пособие. – М.: Вузовский учебник, 2008. – С. 26. (240 с.)

<sup>63</sup> Всемирная история экономической мысли: в 6 т. Т. 2 / МГУ им. М. В. Ломоносова; гл. ред. В. Н. Черковец. – М.: Мысль, 1987. – С. 98.

<sup>64</sup> Фарисеи – представители религиозно-общественного течения в Иудее в эпоху Второго Храма, одна из трёх древнееврейских философских школ, возникших в эпоху расцвета Маккавеев (II в. до н. э.)

<sup>65</sup> Библия. Книги Священного Писания Ветхого и Нового Завета в русском переводе с параллельными местами и приложениями. – М.: Российское Библейское общество, 2006. (Мф. 22:15-21)

<sup>66</sup> Там же. (Мф. 17:22-27)

<sup>67</sup> Там же. (Быт. 14:17-20)

<sup>68</sup> Левиты (от ивр. לֵוִי, Леви) – представители колена Левия (за исключением коэнов) из которых набирались служители в переносном храме – Скинии, а позднее – в Иерусалимском храме. Ист.: Краткая еврейская энциклопедия. – Иерусалим: Общество по исследованию еврейских общин, Еврейский университет в Иерусалиме 1976-2005 гг. – Т 4. кол. 716-719 Ист.: Электронная еврейская энциклопедия. - <http://www.eleven.co.il/>

<sup>69</sup> Библия. Книги Священного Писания Ветхого и Нового Завета в русском переводе с параллельными местами

Древнегреческие философы Ксенофонт (ок. 444 г. до н. э. – ок. 356 г. до н. э.), Платон (427 до н. э. – 348 до н. э.) и Аристотель (384 до н. э. – 322 до н. э.) воспринимали налоги и таможенные пошлины как виды государственного дохода, наряду со сдачей в аренду государственного имущества и невольников<sup>71,72</sup>.

квазианалоги<sup>73</sup>  
РИСУНОК  
Россия

Необходимо отметить, что, во времена древних государств, понятия «налог», в современном понимании этого слова, не существовало. Вот как представляет

Фома Аквинский (1226-1274) – философ и теолог, систематизатор ортодоксальной схоластики характеризовал налоги как «узаконенную форму грабежа народа»<sup>74</sup>.

Диомеде Карафа (ум. в 1487 г.) – итальянский политический деятель, купец, приверженец меркантилизма, считал, что налоги должны быть только чрезвычайным источником государственных доходов, а являясь представителем торгового класса, рекомендовал отмену обложения вывоза<sup>75</sup>.

РИСУНОК  
Россия

---

и приложениями. – М.: Российское Библейское общество, 2006. (Числ. XVIII, 21-32)

<sup>70</sup> Там же. (Второз. XIV, 24-26)

<sup>71</sup> *Пушкарева, В. М.* История финансовой мысли и политики налогов: Учеб. пособие. – М.: Финансы и статистика, 2008. – С. 7-8. (– 256 с.)

<sup>72</sup> *Алиев Б. Х., Абдулгалимов А. М., Алиев М. Б.* Теория и история налогообложения: Учеб. Пособие. – М.: Вузовский учебник, 2008. – С. 30. (240 с.)

<sup>73</sup> Квазианалоги - фискальные сборы обязательные платежи, которые по своей правовой природе тесно примыкают к налоговым платежам, имеют с последними много общих признаков, но с правовой точки зрения им не тождественны. Ист.: *Волков, В. В.* Фискальный сбор как источник неналоговых доходов бюджета: Автореферат диссертации на соискание ученой степени кандидата юридических наук. Специальность 12.00.14 - Административное право ; Финансовое право ; Информационное право /В. В. Волков ; Науч. рук. И. И. Кучеров. -М.,2009. - 20 с.

<sup>74</sup> *Сомоев Р. Г.* Общая теория налогов и налогообложения: Учебное пособие. – М.: «Издательство ПРИОР», 2000. – С. 24. (176 с.)

<sup>75</sup> *Пушкарева, В. М.* История финансовой мысли и политики налогов: Учеб. пособие. – М.: Финансы и статистика, 2008. – С. 8. (– 256 с.)